

MAI JUIN 2006

# ENTRE NOUS

Bulletin Communal d'Information  
N°449



Dépôt légal: 328/820

Imprimerie Mairie de Thiaville

Directeur de publication: Michel GEORGES

Assistante: Carole SCHMIDT  
Mise en page: Dominique THIRIET



Préparation du vide grenier

Retrouvez l'Entre Nous  
sur  
[www.Thiaville.com](http://www.Thiaville.com)

### Sommaire :

- **Compte rendu du Conseil**
- **Vie du village**
- **Information**
- **Infos association**
- **Caractérisation avril**
- **Portes Ouvertes Pompier**
- **Clin d'œil**
- **Infos jeunes**
- **Page histoire**

### Le mot du Maire

A l'approche de la période estivale et des vacances pour ceux qui heureusement pourront en bénéficier, je voulais vous dire quelques mots.

Il me faut tout d'abord féliciter nos associations qui sous l'égide du Comité des Fêtes ont assuré avec brio cette manifestation au cœur de notre cité qu'est le "vide grenier" et les Sapeurs Pompiers qui ont offert à la population une porte ouverte très prisée.

Mais aussi je voudrais que vous meniez avec moi une réflexion qui nous amène à publier prématurément un petit texte relatif à l'école dans la rubrique histoire, alors qu'il n'est daté que de 1981...

Enfin j'ai tout lieu d'être étonné, et fier aussi, avec vous, du résultat commenté concernant le tri sélectif de nos déchets ménagers.

Notre environnement est avec le travail, la santé, un véritable enjeu. Le tableau présentant la caractérisation du mois d'avril fait état d'un bilan encore jamais atteint par notre collectivité. Seulement, dirons nous, 10,09 % de refus! Aussi, je vous livre dès à présent un scoop: pas plus tard que ce 22 juin, je me suis rendu avec notre ambassadeur du tri à la dernière caractérisation qui avait lieu dans la région de Contrexeville. Et là, tenez vous bien, nous avons pu constater un nouveau résultat de 9,38 % au refus. C'est une grande satisfaction que j'ai voulu partager de suite avec vous! Ensemble, unis par une même volonté, nous pouvons faire beaucoup pour l'avenir.

Bien fraternellement à tous  
Michel GEORGES

# ECHO DU CONSEIL DU 02/06//2006

## 1 Prix de l'eau 2006.

Le Conseil maintient à 1.63€ le m3 d'eau pour 2006  
Le prix de l'eau reste inchangé depuis 2001

## 2 Prix de l'assainissement 2006

Le Conseil maintient à 1.63€ le m3 d'assainissement pour 2006.  
Le prix d'assainissement reste inchangé depuis 2003

## 3 Subvention voyage scolaire

Le Conseil accorde une subvention de 16€ au Collège de Baccarat pour une élève Thiavilloise qui a suivi une classe découverte en Bretagne.

## 4 Droit de place

Le Conseil fixe à 25€ pour un droit de place annuel révisable pour un taxi.

## 5 Epareuse

Il est décidé, si l'occasion se présente, de procéder à l'acquisition d'une épareuse (rotor pour le nettoyage des fossés) d'occasion dans la limite de 4.000 € TTC.

## 7 Demandes de subventions

### 6 Réglementation du boisement

Il est demandé à Monsieur le Président du Conseil Général que soit instituée une réglementation du boisement dans le cadre de la révision du Plan Local d'Urbanisme.

Le Maire est chargé de constituer un dossier de demande de subvention pour chacun des projets suivants :

-Travaux sur le beffroi de l'église

-Extension et renforcement de l'éclairage public rues Paradis, Alsace et Vosges.

### PROCHAINES MANIFESTATIONS

-01 juillet 2006 :Kermesse école avec repas le soir

-06 août 2006 : Fête patronale

-07 août 2006 : Danse du Coq au Foyer Rural

Pendant les mois de **juillet et août**, seule la permanence du **mardi de 18h à 19h** sera assurée.

**En juillet**, le secrétariat restera ouvert les : lundi, mardi, jeudi et vendredi de 9h à 11h comme à l'accoutumée

## INFORMATION SUR LA CARACTERISATION DU 28 AVRIL

La 1<sup>ère</sup> caractérisation depuis notre changement de prestataire a eu lieu vendredi 28 avril sur le site de transit de Saint-benoît. Deux personnes du cabinet ANETAME étaient présentes. La caractérisation s'est effectuée à bord d'un camion spécialement équipé à cet effet.

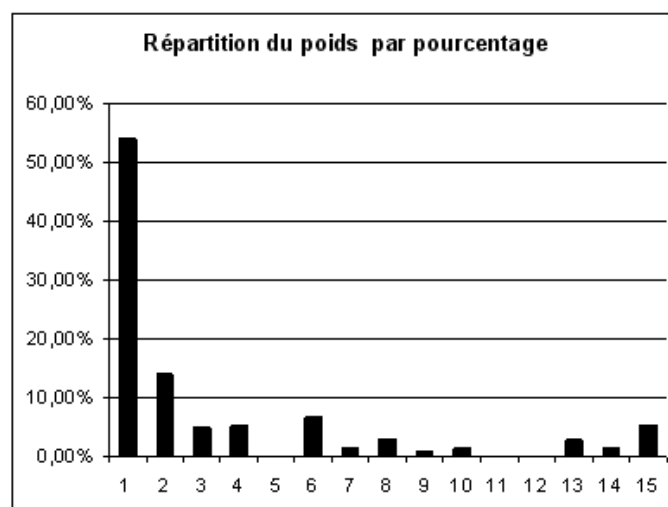
L'échantillon a été prélevé parmi des sacs verts collectés la veille et le jour même, donc en très bon état, les sacs sont triés devant nous sur une table puis répartis dans des bacs marqués acier, plastique, etc... Les bacs destinés au refus sont aussi placés juste devant nous pour une totale transparence. Une fois le tri réalisé, les récipients sont pesés par un système prévu à l'avant du camion.

Les résultats sont très encourageants et montrent la qualité réelle du tri des habitants de la Communauté de Commune du Cristal. **10,09 % de refus**.

### Résultat en détail de la caractérisation

<b>Date</b>	28 avril 2006	Présentation du flux	Sacs
<b>Lieu</b>	Centre de transfert Saint-Benoît	Mode échantillonnage	Pelletage
<b>Département</b>	Vosges	Moyens mis en oeuvre	Unité mobile
<b>Centre de tri</b>	Centre de tri de Vaudoncourt	Caractérisation effectuée	A.Florent

	Fractions triées	%	Prise en compte
1	JRM	53,80%	
2	CIPP	13,81%	
3	ELA	4,71%	
4	Acier	5,32%	
5	Alu	0,00%	
6	PET incolore	6,71%	
7	PET coloré	1,50%	
8	PEHD	2,94%	
9	Gros magasin	0,83%	Refus
10	Cartons bruns	1,11%	
11	Récurrence CIPP	0,00%	
12	Récurrence cartons bruns	0,00%	
13	Indésirables plastiques	2,72%	Refus
14	Sacs	1,22%	Refus
15	Refus	5,32%	Refus
	<b>Ensemble</b>	<b>100,00%</b>	



<b>Taux de refus global</b>	<b>10,09%</b>
-----------------------------	---------------

### Quelques petits conseils :

- Bien consulter le guide du tri (disponible en mairie)
- Si vous avez un doute, vous jetez le déchet dans votre poubelle noire.
- Nous sommes à votre entière disposition pour répondre à toutes les questions concernant le tri.

**Le week-end du 27 et 28 mai 2006, le CPIi Thiaville a organisé ses « Portes Ouvertes ».**



Le samedi matin, l'évacuation de l'école gérée par les institutrices a été suivie d'une manœuvre par les sapeurs pompiers de Thiaville. Un goûter a été offert aux enfants par l'Amicale, les pompiers ont expliqué aux scolaires les 1<sup>er</sup> gestes d'urgence (appel au 18, PLS, LVA....) et pour les plus grands une mise en pratique.

Au programme, le dimanche matin, manœuvres place de la mairie :

- les 3 méthodes de sauvetage avec l'évacuation d'une victime du Foyer rural puis de la radio RCM,
- une manœuvre incendie avec 2 petites lances et une sur l'échelle du CSP Baccarat.

L'après-midi devant le local des sapeurs pompiers:

- Une manœuvre de désincarcération d'une voiture avec une victime,
- Une manœuvre de feu de voiture.

Le prêt et l'enlèvement des véhicules a été effectué par le garage TANGUY que nous remercions.

Ces manœuvres ont été réalisées en parfaite collaboration avec le CPIi Thiaville et le CSP Baccarat qui n'a pas hésité à mettre d'important moyen de personnel et de matériel à notre disposition.

Un grand merci au CSP Baccarat.

Le chef de centre du CPIi ainsi que le président de l'Amicale remercie tous les sapeurs pompiers et les bénévoles qui ont participé à l'organisation et à la réussite de ces journées ainsi que tous ceux qui les ont soutenu par leur présence.

Le Chef de Centre  
Sergent Chef GEORGE Dominique

Le Président de l'Amicale  
1<sup>ère</sup> classe ZINUTTI Gilles

## CLIN D'ŒIL



⇒ La croisière

Une petite île perdue au milieu de l'océan : un homme barbu agite désespérément les bras en direction du bateau. Sur le pont, un passager demande au capitaine :  
-Qui est-ce ?

-Aucune idée. On passe tous les ans devant son île, et à chaque fois ça le rend fou.

⇒ Lettre au percepteur

Le 25 avril 2002

Cher Monsieur,

J'ai l'honneur d'accuser réception de votre lettre du 12 avril dernier par laquelle, pour la troisième fois, vous me réclamez le remboursement de l'argent que je vous dois. Sachez tout d'abord que je ne conteste pas cette dette et que j'ai l'intention de vous rembourser aussitôt que possible.

Mais d'autre part, je vous signale que j'ai encore beaucoup d'autres créanciers, tous aussi honorables que vous, et que je souhaite rembourser aussi. C'est pourquoi, chaque mois, je mets tous les noms de mes créanciers dans un chapeau et en tire un au hasard que je m'empresse de rembourser. J'ose espérer que votre nom sortira bientôt.

Entre-temps, je vous prie d'agréer, Monsieur, l'assurance de mes sentiments distingués.

[Signature]

P.S. : Votre dernière lettre étant rédigée de manière fort peu courtoise, j'ai le regret de vous faire savoir que vous ne participerez pas au prochain tirage.

# INFOS JEUNES

## La plage n'est pas une poubelle !

A quelques semaines des grandes vacances, le constat n'est pas brillant : les plages françaises sont sales. Sacs en plastique, canettes, mégots de cigarettes... les bords de mers sont pollués par les déchets des promeneurs indécents. Mais ce n'est pas tout, les plages reçoivent aussi les déchets déversés en haute mer par les bateaux. Emportés par les courants, ceux-ci finissent par atteindre le rivage. Résultat : des plages qui ressemblent à des poubelles et des animaux (poissons, tortues, oiseaux) pris au piège par les sacs plastiques ! Pour lutter contre ces actes d'incivisme, le ministère de l'Ecologie vient de lancer la campagne "ports et littoral propres". N'oublie pas, Chaque geste compte. Alors, cet été sur la plage veille bien à jeter tes déchets dans les poubelles appropriées !

Plus d'infos :

[www.ecologie.gouv.fr](http://www.ecologie.gouv.fr)

Un site Internet sympathique pour envoyer et partager de gros fichier film, photos etc...

[WWW.yousendit.com](http://WWW.yousendit.com)

## Quelle quantité d'eau y a-t-il sur Terre ?

On appelle la Terre la planète bleue parce que vue de l'espace, elle nous apparaît de cette couleur, en raison de l'importante quantité d'eau qu'on y trouve. En effet, les 5 océans couvrent 71 pour 100 de sa surface, soit 404 millions de km<sup>2</sup> ! Mais ce n'est pas tout... En plus de l'eau des océans (qui est salée), il faut aussi compter l'eau douce que l'on trouve dans les lacs et rivières, les glaciers, les eaux souterraines et l'atmosphère : en les réunissant, cela totalise 12 millions de km<sup>2</sup> d'eau supplémentaire ! Notre planète est donc très riche en eau douce. Malheureusement, elle n'est pas accessible à tout le monde : 40 personnes sur 100 souffrent encore d'un manque d'eau douce !

## Les Français, champions des grandes vacances !

Avec le plus grand nombre de jours de congés par an (39 jours en moyenne), les Français sont les champions du monde des vacances ! Ils sont loin devant les Allemands (27 jours) et surtout les Britanniques, derniers en Europe avec seulement 24 jours de congés. Vient ensuite les Canadiens (19 jours), les Australiens (17 jours) et les Américains avec seulement 14 jours. Où vont-ils ? En France pour la plupart. La majorité des Français opte pour des séjours en famille, surtout l'été, pour se reposer et se retrouver. Mais il ne faut pas oublier ceux qui ne partent jamais : ils sont aujourd'hui encore 4 Français sur 10.

## Atchoum !

Les narines sont composées de poils qui jouent le rôle de filtre. Toutefois, il arrive que ce filtre soit gêné par la présence d'un corps étranger (poussière, pollen,...). Dans ce cas, cela nous chatouille et nous avons pour réflexe de dégager les voies respiratoires en rejetant de l'air par la bouche et par le nez : c'est ce qu'on appelle éternuer ! Sais-tu quelle est la vitesse de l'air éjecté lors d'un éternuement ? Plus de 150 kilomètres par heure !!!

## Fait-il nuit sur la Lune ?

Sur la Lune, il y a une alternance de jour et de nuit mais la durée d'un jour n'est pas la même que sur Terre. En effet, depuis la Terre, nous voyons bien que la Lune est tantôt totalement éclairée (c'est la "Pleine Lune"), tantôt partiellement éclairée, et parfois totalement invisible, car dans l'obscurité (c'est la "Nouvelle Lune"). Si tu étais sur la Lune, tu verrais qu'il fait jour lors de la "Pleine Lune" : le Soleil se trouverait alors très haut dans le ciel. En revanche, il ferait nuit durant la moitié de son parcours autour de la Terre. Le jour lunaire dure donc le temps d'un tour de la Lune autour de la Terre, soit un peu plus de 29 jours et 12 heures.

# PAGE D' HISTOIRE DE 1981

THIAVILLE/Meurthe, le 16 Mai 1981

## Remarques et questions de parents au sujet de la polémique scolaire.

- Cette polémique dont tous les enfants sont victimes n'a que trop duré.
- Quelle image de l'enseignement peut-on se faire quand on sait que le meneur principal est un enseignant?
- Quel est le but poursuivi: semer le doute? détruire systématiquement? provoquer une fermeture?
- Cela permet de donner libre cours aux mauvaises langues dans les " nids à ragots ".
- L'année scolaire est maintenant gravement perturbée, il ne faudra pas accuser les enseignants mis dans l'impossibilité d'effectuer leur travail normalement.

### Méthodes employées.

- utilisation des noms et qualités d'enseignants et de parents non consentants pour convaincre les incrédules.
- critiques développées souvent contradictoires, volonté délibérée de tout exagérer.
- énormité des arguments, sans-gêne des meneurs principaux, interrogatoire des enfants, incitation à faux témoignage, recours au chantage, aux signatures abusives, réponse douteuse à la lettre du Conseil pourtant lucide...
- création d'une A.P.E. utilisée aussitôt contre L'enseignant \_\_\_\_\_, puis contre l'école, contre L'enseignant \_\_\_\_\_ à présent.

### Des arguments.

- Des enfants ont quitté l'école " à cause L'enseignant \_\_\_\_\_ ": trop souvent, le motif invoqué en masque un autre plus réel.

### La réalité.

- L'équipe éducative actuelle a fait ses preuves.
- Pas de " conseil de parents d'élèves " jugé par nous inutile.
- Si des enfants quittent l'école... d'autres y reviennent.
- L'enseignant \_\_\_\_\_ ne refuse jamais d'étudier tout sujet qu'on veut bien lui exposer, encore faut-il le contacter et ne pas faire croire qu'il se dérobe.
- L'atmosphère à l'école qui était très bonne au 1er trimestre a cédé la place aux conflits, aux rancunes entre enfants et à l'extérieur aux batailles, aux coups et menaces de coups. (Cette violence était totalement inconnue).
- Nos enfants, anciens élèves \_\_\_\_\_, ne semblent pas avoir mal tourné et les résultats \_\_\_\_\_ sont assez significatifs.
- L'égalité de tous les enfants est assurée en classe, les timides et les jeunes sont écoutés comme les autres.

.../...

En toute logique.

- Les meneurs n'ont qu'à mettre leurs enfants ailleurs puisqu'ils ne trouvent pas à Thiaville ce qu'ils cherchent et ne pas tout démolir avant leur départ.
- Les enseignants doivent rester maîtres de leur enseignement et le Directeur maître de son école sous le contrôle des supérieurs qui sont capables d'intervenir quand cela se justifie.
- Les parents satisfaits, ou indécis, ou induits en erreur doivent faire front de sorte que l'école subsiste. Il ne faut pas abandonner ni faire preuve de lâcheté devant des attaques qui n'ont rien de raisonnable.

Ces quelques lignes retrouvées par des parents sont encore plus d'actualité de nos jours.

Ne laissez pas votre école être dénigrée par ces parents peu scrupuleux .



# PAGE D' HISTOIRE DE 1932

EXTRAIT DE L'ALMANACH DE 1932

## **THIAVILLE-sur-MEURTHE**

- Station de chemin de fer : 32 km
- Population : 470 habitants
- 133 maisons
- 145 ménages
- Electeurs 140 : (131 civils et 9 militaires)
- Boite postale : Bertrichamps
- Ecart : Fagnoux
- Société d'assurances contre la mortalité du bétail
- Carrières, pierres de taille
- Productions : pommes de terre
- Sites magnifiques dans un rayon de 5 à 6 km : Pierre d'Appel, le Repy, roches de Fauconpierre, ruines du château de Beauregard
- Fête patronale : 1<sup>er</sup> dimanche d'août
- Patron : Saint Joseph
- Maire ; Dalenconte Ch.
- Adjoint : X
- Curé de Lachapelle : Poirine
- Instituteur : Vouaux
- Institutrice : Mlle Dégoutin
- Garde champêtre : Dargent
- Aubergistes : Delpeut, Charton, Foucal H., Vve Didier E, Mlles Claire
- Boulanger : Colin
- Buraliste : Claire A.
- Charpentier : Foucal Gaston
- Charron : Matheis Emile
- Coquetiers : Sagard Louis, Munier Aug., Veuve Munier
- Cordonnier : Odile
- Couturières : Mme Didier, Mme Colin, Mme Peltre
- Epiciers : Didier Julia, Colin J., Colin Marie
- Féculier : Georgel Paul
- Maçon : Milesi entrepreneur
- Marchand de porcs : Demange
- Maréchal : Boudot Ch.
- Menuisier : Chatton Jules
- Retraités : Dalenconte, Mercier
- Scierie mécanique : Matheis
- Tailleur : Cuny